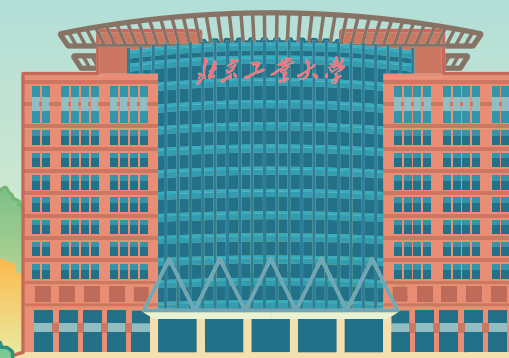


新生入学须知

Freshmen Notice

► 第二学士学位

2024



北京工业大学



地 址 北京市朝阳区平乐园100号
门户网站 <http://www.bjut.edu.cn/>
微信订阅号 BJUT1960
招生电话 010-67391609

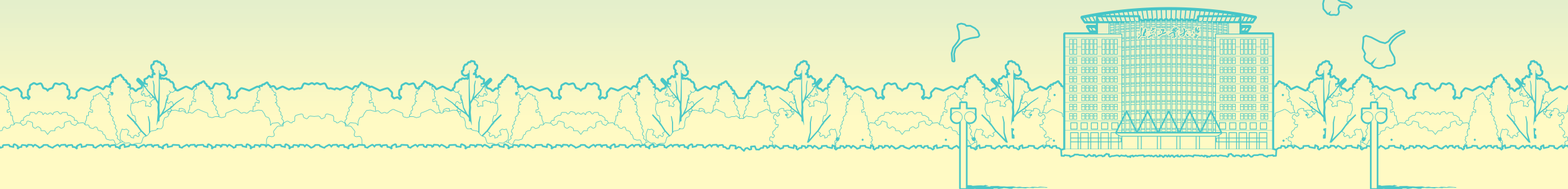


SINCE 1960

不息為體
日新為道

像奥林匹克精神一样，
北京工业大学是一个不断挑战自我、
实现自我的地方。

Like the Olympics,
BJUT is a community dedicated to the highest
realization of human powers.





目录

CONTENTS

- 02 2024级新生入学须知
- 08 平乐园校区学生社区服务中心致2024级新生的一封信
- 10 新生必知秘籍：如何在北工大享用全球优质教育资源
- 12 复合型领军人才“军-校”协同培育计划



2024级 新生入学须知

新同学：你好！

为使大家能够顺利办理入学手续，请仔细阅读以下须知，并做好入学前各项准备工作。

一、报到时间及地点

1. 报到时间：8月25日（周日）8:00 - 13:00

2. 报到地点：奥林匹克体育馆（平乐园校区）

提醒新生注意：请按时到校办理报到手续，因故不能在开学两周内报到者，应事先向所在学院（部）请假并提供有关证明，无故逾期不报到或请假逾期两周者，除因不可抗力等正当理由外，视为放弃入学资格。

二、报到时须携带如下材料

1. 录取通知书（录取通知书与身份证的姓名必须一致，否则不能注册，录取后建议不要更改姓名）

2. 本人身份证（没有身份证请带户口卡）

3. 身份证复印件 1 份（身份证双面用 A4 纸复印）。如身份证丢失或正在办理中，请到当地派出所开具证明；没有身份证的同学，复印户口簿户主页和本人户口页。复印件由学院（部）留存。

4. 照片 5 张

近期同底版一寸免冠正面彩照，请提前裁剪、包好并在照片背面写上姓名。

5. 党组织关系转移

北京市范围内转接组织关系，直接通过网上转接，不需要开具纸质版介绍信。北京市范围内单位的新生由所在单位通过党员 E 先锋系统发起党组织关系转接申请，转至单位为“中国共产党北京工业大学 ×× 学院（部）×× 支部委员会”（具体党支部名称请咨询录取单位党组织），报到时由录取单位党组织审批确认，并将党组织关系转至相应党支部。

6. 团组织关系

(1) 新生携带已在团组织关系转移栏中加盖转出公章的团员证（需包含团员编号），入学报到后按后续通知办理转移和注册流程。

(2) 如本人团员证丢失或存放于个人档案中，可由原学校 / 发展成为团员的学校 / 档案所在部门开具团员身份证明（需包含团员编号），报到时提交介绍信。

(3) 学生年龄超过 28 岁（不含 28 岁）不用办理团组织关系转入手续；年龄不超过 28 岁的党员保留团籍，需办理团组织关系转入手续。

(4) 根据团中央的统一要求，“智慧团建”系统（含“北京共青团”系统）线上团组织关系转接手续需待正式报到入学且明确所属新生团支部准确信息后，再进行线上团组织关系转入接收（报到前无法转接，入学报到 1 个月内按后续通知集中办理）。

7. 请自行准备卧具和必要的生活用品并随身携带

学校在学生报到现场设立具有合格资质的“厂家卧具直销点”，由学生自愿购买。

三、报到后

9月5日(周四)上午开学典礼;9月9日(周一)正式上课。

体检时间:8月31日(周六)至9月2日(周一),具体时间以校医院通知为准。体检费135元,缴费流程另行通知。

四、绿色通道

根据高等学校学生资助政策,面向家庭经济困难新生,学校设立“绿色通道”,保障家庭经济困难学生顺利入学。请办理了生源地助学贷款、或者未办理生源地助学贷款且无法全额缴纳学费的同学进入“绿色通道”办理相关手续。

1. 请于7月25日-8月25日扫描二维码关注北工大资助中心微信公众号,之后点击公众号下方“便捷服务”,1) 点击“认定申请”下载《北京工业大学家庭经济困难学生认定申请表》并打印1份,填写完成,2) 点击“学费缓缴”,填写学费、住宿费缴费、助学贷款等相关情况。

2. 在报到当天,将《北京工业大学家庭经济困难学生认定申请表》纸质版(1份)及相关证明材料复印件交至本人所在学院报到处,并填写提交《北京工业大学学费缓缴申请审批表》;然后到“绿色通道”处办理提交贷款回执等手续。

3. 学生资助中心将于7月15日-9月15日(工作日的8:00-12:00, 13:30-17:00)开通学生资助相关事宜咨询热线,欢迎同学致电咨询。咨询电话:010-67391274。



北工大资助中心
微信公众号

五、登录迎新网站提交电子照片

新生须于**2024年8月8日至8月18日**之间登录北京工业大学迎新网站(网址:<https://qing.bjut.edu.cn/>),根据提示完成个人照片上传。

注意:上传的照片将作为校内多个业务系统的通用照片使用,因个别系统后期无法更换照片,请同学们务必按要求在规定时间内提交。

按要求提交照片后的同学,自8月24日起可扫描下方二维码下载安装“日新工大”APP。安装完成运行“日新工大”APP,点击登录页面右下角的【重置密码】可以设置统一身份认证账号密码。设置完成后使用统一身份认证账号和密码登录APP,点击应用/新版校园一卡通,选择校园卡充值,可通过微信、支付宝给校园一卡通账户充值。充值完毕,入校后即可使用校园码或校园卡在校内餐厅就餐使用(注意:同一就餐时段只能使用一种介质消

费)。逾期或未按要求提交照片的同学,无法为其提前制卡,无法提前充值。

照片上传如有疑问请拨打电话010-67392037或在网站给管理员留言,网信中心会及时解答。

校园网络、IT服务等更多信息化问题请关注“北工大信息化”公众号:



北工大信息化
微信公众号



日新工大
APP

附:“日新工大”APP使用常见问题与解答:

1. 问:日新工大APP安装时,需要授予什么权限?

答:建议授予访问相机、通讯录、存储卡等全部权限。

2. 问:日新工大APP进行刷脸验证时,打开人脸识别无反应怎么办?

答:安卓手机解决方法——手机设置-应用权限管理中-授予日新工大摄像头权限;IOS手机解决方法——手机设置-找到日新工大-授予相机权限。

3. 问:APP更新时显示无法更新,请了解纯净模式怎么回事?

答:华为手机在更新软件时出现“请了解纯净模式”,是由于手机开启了“纯净模式”,导致手机只能安装华为应用市场的软件。关闭“纯净模式”即可继续安装软件。

4. 问:APP里新版一卡通充值、网费充值、空调充值时间是什么?

答:APP中校园一卡通应用的服务时间是每天6:00-23:00,请同学们在此时间内访问、充值。

5. 问:APP进不去应用怎么办?

答:若是只进不去某个应用,建议联系应用的具体业务部门;若是所有应用都打不开,请在日新工大APP“我的”-右上角设置-点击“清理缓存”(全选清除),然后重新登录即可。

六、位置及交通路线

平乐园校区位置:

北京市朝阳区平乐园100号,位于东四环工大桥西侧,东三环华威桥往东2公里,东三环劲松桥往东约2公里至平乐园路口向南800米。

平乐园校区交通路线:

1. 公交车:乘8、29、53、63、605路在北京工业大学南门公交站下车(由北京工业大学南门进入);乘34、513、535、605、973、985路在北京工业大学公交站下车(由北京工业大学西门进入);乘34、402路在祁家坟公交站下车(由北京工业大学东门进入)或乘

34、402 路在潘道庙公交站下车（由北京工业大学北门进入）。

2. 地铁：乘地铁 14 号线在北工大西门站（C 口）出。

3. 自驾路线：四环路主路由北向南方向“北工大路 / 华威桥 / 东三环”出口出，右转后可进入南门；四环路主路由南向北方向“华威桥 / 东三环”出口出，盘桥直行进辅路，进入南门。（注：校内停车位有限，请尽量乘公共交通工具）

4. 首都机场：乘首都机场线至三元桥（站）下车，换乘地铁 10 号线内环，在十里河换乘地铁 14 号线到达北工大西门站（C 口）出。

5. 大兴机场：乘北京大兴国际机场线至草桥（站）下车，换乘地铁 10 号线外环，在十里河换乘地铁 14 号线到达北工大西门站（C 口）出。

6. 北京站：乘坐 52 路公交车在平乐园（站）下车，步行 1.5 千米。或乘 29、63 路至北京工业大学南门公交站下车。

7. 北京南站：乘坐地铁 14 号线到达北工大西门站（C 口）出。

8. 北京西站：乘坐 53 路公交车在北京工业大学南门（站）下车或乘坐地铁 7 号线后在九龙山地铁站换乘地铁 14 号线，在北工大西门站（C 口）出。

七、招办咨询

8 月 19 日（周一）上午 8:00 - 12:00，电话：010 - 67391609

八、新生缴费事宜

网上缴费时间：2024 年 8 月 25 日 - 9 月 6 日

缴费方式：PC 端网上缴费、微信公众号、日新工大 APP，缴费说明可扫描下方二维码。



需要缴纳的具体费用包括：

1. 学费（北京 - 都柏林国际学院学费为每学年 95000 元；其它普通类专业学费为每学年 5000 元，软件工程专业从第三学年开始学费为每学年 16000 元；艺术类专业学费为每学年 10000 元。）；

2. 住宿费（收费标准为：750 元 / 年、900 元 / 年、960 元 / 年、1020 元 / 年，住宿楼宇不同收费标准不同，详见校内公示）。

缴费过程中如有疑问请与学校财务处联系，电话：010-67391868，15010180251。

九、新生银行卡办理

学校为符合条件的学生定期发放各类奖、助学金，个人银行卡要求如下：

1. 银行卡类型：学生本人姓名的一类储蓄卡。

2. 银行卡范围：限中国工商银行、中国建设银行、中信银行、北京银行，**四家银行任选其一**。

新生可在入学前自行在银行办理，或是入学后银行在学校现场进行业务办理。（温馨提示：按银行相关政策，未满 18 周岁办理银行卡需要监护人陪同。）

新生报到注意事项：

更多关于报到的详细信息及报到后新生教育、开学典礼、教材领取、教学安排等内容，通过官方微信或招办微信公众号等平台推送，请及时关注。

北京工业大学欢迎你！



北京工业大学



北京工业大学
招生办公室



北京工业大学
教务处



北工大学生树



工大青年汇

北京工业大学招生办公室
2024 年 7 月



亲爱的 2024 级同学：

你好！

祝贺你在北京工业大学攻读第二学位，学习新知识也是开启一段新的旅途。在此，学生社区将努力为你营造方便、舒适、温馨的生活起居环境，助力你成长、成才。

入学报到前，有以下事宜特做提示：

一、关于住宿安排

我校学生宿舍实行公寓化管理，宿舍分配按学院（部）、学号顺序安排，住宿收费标准按照北京市相关文件规定执行，不同学生公寓费用存在差异，每学年住宿费最高为 1020 元。我校学生公寓床长 2 米，宽 0.9 米，床护栏高 0.3 米，自带卧具请参照此规格准备。为确保安全，自备床垫厚度应低于 6 厘米。当你随同录取通知书起收到这封信时，视同你已经做出了住宿申请。若你选择不住宿或身高在 1.95 米以上，请务必在咨询时间内电话通知我们。

咨询时间：8 月 12 日 9:00 - 16:00，值班电话：010-67396631，010-67391517。

二、关于生活卧具

根据教育部及北京市教委文件要求，学校不统一为新生配备卧具，新生报到当日我校邀请遴选入围卧具生产厂商到校在指定地点提供直销服务，同学可根据需求，以自愿原则进行采买，品类包括棉被、褥子、床垫、床单、被罩、枕芯、枕套、蚊帐等。

三、其他方面

1. 学校将于 8 月 25 日前将新生宿舍的安排通过迎新网站发布，网址：

<https://qing.bjut.edu.cn/>;

2. 新生报到期间，学生社区不会安排任何部门到宿舍楼内进行卡类推销、刊物订阅、培训材料发放等，请提高警惕，避免上当。



北工大后勤
微信公众号

北京工业大学

平乐园校区学生社区服务中心

2024 年 7 月

平乐园校区学生社区服务中心 致2024级新生的一封信



各位亲爱的 2024 级新生：

首先，请接受来自北京工业大学国际交流合作处对大家的衷心祝贺与问候：恭喜你即将成为一名“北工大人”，并将在这里度过一段青春激扬而令人期待的大学生活。

学校始终致力于搭建分层次的全球国际交流合作平台，努力构建“长短结合、形式灵活”的多层次国际化人才培养体系，为更多的工大学子提供更多元、更优质的国际交流选择，让同学们都可以享受到国外优质教育资源，扩展国际视野，努力把自己培养成为通晓国际规则的高层次复合型人才。目前，我校已与世界上 37 个国家和地区的 200 余所院校机构正式建立了友好合作关系。伙伴院校中，世界 500 强的学校比例近 40%，世界 100 强的学校比例超过 10%，80% 的合作院校都集中在美国、英国、日本、德国、法国、荷兰等高等教育相对发达的国家和地区。

欢迎同学们在学期间参加各类境外高校的长期交流项目和短期交流项目，充分享用全球优质教育资源和学习机会！参加境外长短期交流项目的同学，都有机会获得学校的高额境外交流奖学金资助！

类型	项目情况	相关资助政策与条件
长期交流项目	大三或大四期间，赴境外交流一学期或一学年，认定学分。学校每年提供 100 余个免学费名额	(1) 公费交换项目。 免收境外交流院校学费，自付生活费和交通费。 (2) 自费交流项目。 自行支付国外交流院校的学费、生活费、交通费等。
短期交流项目	利用寒、暑假赴境外合作名校开展 2-4 周的研习交流项目	分为语言学习类、文化体验类、专题实践、专业课程类不同主题项目，学生可以获得本科创新学分。学生自费，名额不限。

温馨提醒同学们要提前规划，做好“语言成绩”+“学业成绩”的充分准备！

更多交流项目信息请查询国际交流合作处网站：

<https://international.bjut.edu.cn/>

国际交流合作处国际项目办公室

internationalprograms@bjut.edu.cn

电话：010-67396859

地址：平乐园校区科学楼 212 室

新生必知秘籍： 如何在北工大享用 全球优质教育资源

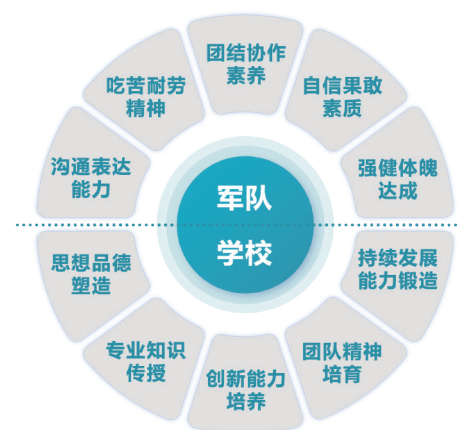


复合型领军人才 “军-校”协同培育计划



学校实施科教兴国战略、人才强国战略、创新驱动发展战略，探索军校协同育人新模式，制定“军 - 校”协同培育计划，通过军队 - 学校协同培养，双向发力，培育胸怀祖国、政治素质过硬，勇于创新、专业本领出众，敬业奉献、团队精神浓郁，严谨合作、组织能力突出的复合型领军人才。

“军 - 校”协同培育计划按照“公开招募、自愿报名、择优遴选”的方式，每年择优选拔 40-50 人，遴选部分政治素质好、团队意识强、创新潜力大、身体素质优异的学生，接受“4+2”（五年制专业为“5+2”）军 - 校协同培育模式。完成部队培育的学生在成长成才、学习就业和优惠优待等方面享受国家、北京市和学校有关退役大学生优待政策。



具体内容请大家扫描下方二维码查阅，欢迎同学们咨询和报名。



北京工业大学
党委学生工作部（学生处、人民武装部）
2024年7月

备忘录